

3/10 022

台南市商業會 函 11505

受文者：本會會員代表及公會理事長

發文日期：中華民國 115 年 3 月 4 日

發文字號：(115)南市商 30 總字第 094 號

速別：普通

密等及解密條件：普通

附件：

地址：70047 台南市大埔街 52 號

電話：(06)214-2247

傳真：(06)214-7800

信箱：tncoc.org@gmail.com

主旨：檢附本會 115 年度會員代表暨公會理事長自強活動報名表、行程表，請儘速詳閱後於報名期限內填寫報名表向本會報名，俾便彙整後辦理組團出團作業，逾期未報名者視同放棄參加。

說明：一、依據本會第 30 屆第 4 次理監事聯席會議決議辦理。

二、參加對象：本會第 30 屆會員代表暨公會理事長、加報配偶及直系親屬參加（不接受上述以外人員之報名，代表本人不參加時配偶及直系親屬不得單獨參與自強活動，配偶及直系親屬報名時須檢附證明文件）。

三、活動行程、出發日期及團費：各團依報名順序額滿為止。

(1)火車環島行旅三日之旅，5 月 21 日出團，團費 15,702 元，由亞冠旅行社承辦。

(2)貴州八日遊，5 月 27 日出團，團費 43,000 元，由五欣旅行社承辦。

(3)山西北京八日遊，5 月 29 日出團，團費 60,000 元，由福林旅行社承辦。

四、報名日期：

自 115 年 3 月 12 日、13 日、16 日止，報名時每人需繳交保證金新台幣伍仟元正。

五、經報名後如不參加者，各依國內旅遊定型化契約第十二條、國外旅遊定型化契約書第 27 條辦理。

六、本會會員代表暨公會理事長參加者，國外每人由本會補助新台幣八仟元正，國內每人由本會補助新台幣四仟元正，餘額自行負擔，配偶及直系親屬參加者旅遊團費全數自行負擔，所繳保證金，移作旅遊團費外，團費餘額俟承辦旅行社訂妥班機確定出團日期後另行通知繳交。

七、本會會員代表暨公會理事長限本人參加，不得頂替，本會發現頂替情事者得拒絕頂替者參加，且不得要求退費。

八、檢附自強活動行程表（供報名時參考），參加登記表各乙份。

理事長 宋俊明

林登

台南市商業會舉辦 115 年度會員代表公會理事長自強活動報名表
 (同意個人資料由得標旅行社使用於本次旅遊)

| | | | |
|---------|--|----|--|
| 參加行程 | | | |
| 公會名稱 | | | |
| 姓名 | | 性別 | |
| 身分證統一編號 | | 生日 | |
| 地址 | | | |
| 電話 | | | |
| 眷屬姓名 | | 性別 | |
| 身分證統一編號 | | 生日 | |
| 與參加者關係 | | | |

- 說明：
1. 報名表請於 115 年 3 月 12 日、13 日、16 日止連同參加保證金新台幣 5,000 元正，以現金繳交。
 2. 經報名後如不參加者，各依國內旅遊定型化契約第十二條、國外旅遊定型化契約書第 27 條辦理。

登記人簽章：



火車環島行旅三日遊

出發日期：115年5月21日

(搭乘台鐵新自強3000賞南迴、北迴鐵道風光)

★礁溪溫泉「享好湯」-走遊礁溪湯圍溝溫泉公園★

★一探「薄霧中的少女」-太平山翠峰湖★

★走訪「宜蘭九寨溝」-深溝水源生態園區★

★新景點「宜蘭最大動物樂園」蘭陽動植物王國★

行程介紹:

| | | | |
|---------|--|------------|-------------|
| 第一 天 | 台南搭乘新自強號 371 班次 08:50 出發 - 遊花東賞南迴鐵道風光 - 花蓮 - 11:32 台東 - 中餐享用鐵路便當 - 11:47 搭乘新自強號 419 班次繼續遊蘇花賞北迴鐵道風光 - 15:00 抵達宜蘭火車站 - 宿宜蘭礁溪寒沐溫泉酒店(有陽台房型) - 走遊礁溪湯圍溝溫泉公園 - 享用自助式晚餐。 | | |
| | 早餐：美味早點 | 中餐：鐵路便當+飲料 | 晚餐：飯店享用-自助式 |

【南迴鐵路】1991年通車，南迴線是台灣環島鐵路的最後一塊拼圖，劉克襄形容環島鐵道就像一個大型的迴轉壽司，載著人們到處遊走。自此，更快速地串聯南方以南的交通往返，但除了電氣化與速度之外，南迴線不僅只是一段交通路線，更藏著許多故事和風景，是一條「看見不同台灣的路線」。

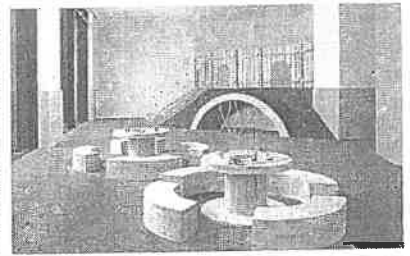
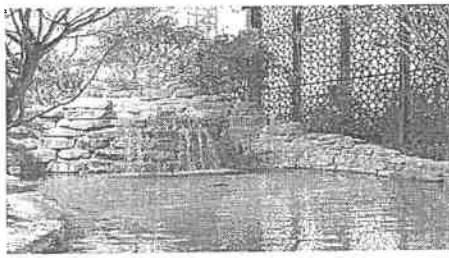
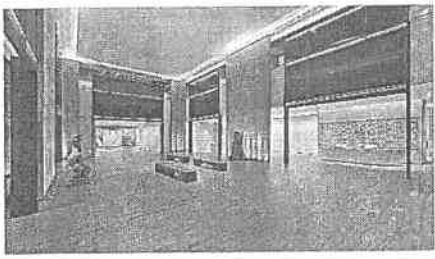


【中餐享用鐵路便當】

【北迴鐵路】北迴鐵路一直是鐵道迷背包旅行的首選路線，興建於十大建設期間，打通東海岸山脈，南起花蓮北至蘇澳，完成連接西部幹線的鐵路網，有效縮短花蓮到宜蘭的行車時間，也帶動東部的發展。北迴沿線共有 16 個山洞，形成一種獨特的景觀，火車在黝暗的隧道中奔馳向前，不期然鑿通陽光，太平洋就迎面而來，還來不及拿出相機按下快門，很快又進入另一個山洞，錯落的明暗間同時飽覽山海的旖旎風光，這是北迴鐵路獻給旅客最獨家的風景。



【宿礁溪寒沐溫泉酒店-飯店享用自助式晚餐】寒舍餐旅踏出台北都會區，拓展至宜蘭溪，推出第一個自創品牌，成功打造休閒度假型酒店！委託亞洲藝術家與全球知名國際酒店設計團隊LTW合作，將自然、名湯與文化完美融合，詮釋以大地為家、靜謐雅致的生活美學。休閒設施提供「樂未央兒童遊憩區」與「寒沐會館」，邀您共享旅居寒沐的悠閒自適；酒店2樓 MU TABLE提供全天候的自助餐飲服務，豐富在地食材搭配寒舍經典佳餚，滿足您的味蕾；1樓 MU BAR大廳酒吧讓您輕鬆享受微醺氛圍。礁溪寒沐酒店盡攬秀麗山水，以自然藝術的氛圍與多元的館內設施，體現回歸本真的休閒生活！-【走遊礁溪湯圍溝溫泉公園】



第一
天

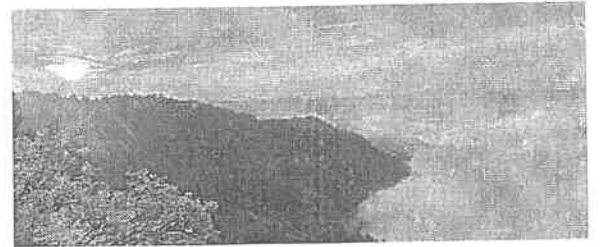
享用活力早餐 - 太平山 - 翠峰湖(有薄霧中的少女之稱) - 太平山莊享用中餐 - 見晴懷古步道 - 宿宜蘭礁溪寒沐溫泉酒店(有陽台房型) - 飯店享用合菜晚餐。

早餐：飯店-自助式

中餐：精緻合菜

晚餐：飯店享用-合菜

【太平山國家森林遊樂區】位於大同鄉的太平山國家森林遊樂區，面積達一萬兩千餘頃，全區有南湖大山山系、三星山山系、大霸尖山支脈，以盛產紅檜、扁柏聞名，曾與阿里山、八仙山並列為臺灣三大林場之一。其四季風貌皆有所不同，春暖花開時五彩繽紛；秋高氣爽時，日出雲海等風情最讓人難以忘懷。本區海拔高差甚大，兼有亞熱帶至寒帶氣候各林帶樹種繁雜，材質優美。

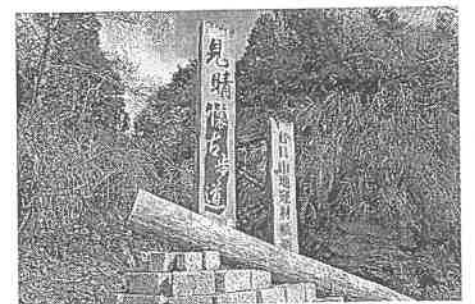


【翠峰湖】翠峰湖是位於宜蘭縣大同鄉太平山與大元山之間，海拔約1850公尺的台灣最大高山湖泊，素有「薄霧中的少女」之稱。湖水清澈，景色優美，四季皆有不同風情。周邊設有全長約(3.95)公里的環山步道，沿途可欣賞湖景、觀察生態，並體驗曾為運材軌道的歷史遺跡。翠峰湖環山步道在特定路段因被選為全球首條「寧靜步道」，吸引許多遊客前往體驗其幽靜的自然之美。

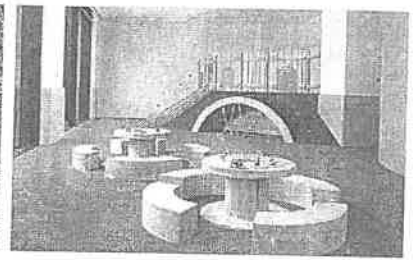
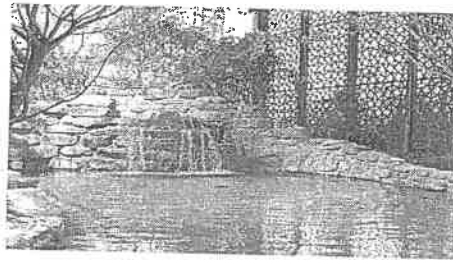
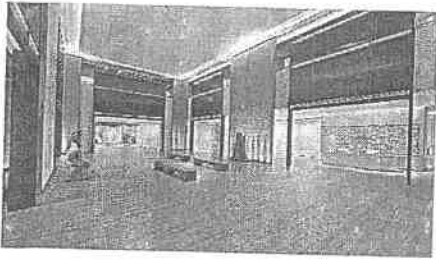


【太平山莊享用中餐】

【見晴懷古步道】見晴懷古步道係由太平山「見晴線運材軌道」部分路段整建而成，入口處位於太平山宜專一線 23 公里處，步道長 0.9 公里。行走於步道上寬廣的視野、平緩的路徑、蒼翠的地貌、筆直的林相，以及迂迴曲折的鐵道路徑，自然與人文資產皆豐。因此步道整建之時，保留山地運材鐵道特色，傍著迂迴曲折的鐵道路徑，沿途保有鐵道、木馬、台車輪軸等歷史痕跡，成就一條可觀山觀雲、探索自然、緬懷往昔的懷古步道。



【宿礁溪寒沐溫泉酒店-飯店享用合菜晚餐】寒舍餐旅踏出台北都會區，拓展至宜蘭溪，推出第一個自創品牌，成功打造休閒度假型酒店！委託亞洲藝術家與全球知名國際酒店設計團隊LTW合作，將自然、名湯與文化完美融合，詮釋以大地為家、靜謐雅致的生活美學。休閒設施提供「樂未央兒童遊憩區」與「寒沐會館」，邀您共享旅居寒沐的悠閒自適；酒店2樓 MU TABLE提供全天候的自助餐飲服務，豐富在地食材搭配寒舍經典佳餚，滿足您的味蕾；1樓 MU BAR大廳酒吧讓您輕鬆享受微醺氛圍。礁溪寒沐酒店盡攬秀麗山水，以自然藝術的氛圍與多元的館內設施，體現回歸本真的休閒生活！



第二天 享用活力早餐 - 09:00 出發 - 09:40 深溝水源生態園區(又稱宜蘭九寨溝) - 11:20 蘭陽動植物王國 - 12:30 享用中餐 - 14:15 宜蘭火車站搭乘自強號 175 班次回程賞西部田園、稻田風光、山海交錯景緻 - 火車上享用鐵路便當 - 20:19 抵達台南火車站。

早餐：飯店-自助式

中餐：精緻合菜

晚餐：排骨鐵路便當
+ 飲料

【蘭陽平原綠寶石 - 深溝水源生態園區(又稱宜蘭九寨溝)】 全台灣面積最大的淨水場，也為一大型森林公園及生態濕地有著 70 年歷史，也是全台灣唯一以原始林相濕地涵養出自來水源的生態園區。佔地 23 公頃，於 1932 年設立至今，計有 5 座取水井，供宜蘭溪北地區民生用水。地下水位高於地面所造成的珍珠湧泉，泉水匯流成溪，人稱「湧泉溝」。

溪水極清澈，溪底水草隨水漂動，如鬚般條狀清晰可見，魚兒悠游水中，好不自在。這條自然天成的湧泉溪，堪稱「宜蘭九寨溝」。



【蘭陽動植物王國】 擁有超過三千坪全天候的室外，室內溫室環境，就算下雨，也不影響您的出遊好心情。園區內 80% 以上的動物們都能近距離接觸，在王國可以拜訪樹懶的家、狐獴等各式可愛的動物們，也能與貓咪一起下午茶，羊駝散散步、近距離撫摸餵食袋鼠，在水豚森林漫遊。同時鸚鵡飛行秀，老鷹飛行等各種表演也等待你來參訪。在蘭陽動植物王國以動物的家來打造一個可親近的園區，各種豐富的生態教育還有解說課程等著一起來探索。



【享用中餐】 - 【宜蘭車站搭乘自強號 175 班次回程】

欣賞重點：

★蘭陽平原與稻田風光：

列車從宜蘭出發，沿途會經過廣闊的蘭陽平原，感受田園風光。

★龜山島海景：



宜蘭線鐵路部分路段緊臨海岸，能看到龜山島，享受海天一色的景色。

★山海交錯景致：

穿越基隆河谷與山區，體驗山林與海洋交織的景觀。

【火車上享用鐵路便當】

【抵達台南火車站】。

團費包括

(1)起訖點為台南火車站(2)行程內所有門票、船票、車資(含小車)、
膳食(3)每人新台幣 500 萬元契約責任險(含醫療部份 20 萬+5 萬元特別費
用)及每人新台幣貳佰萬元之旅行平安保險(4)全程司機、導遊小費(每人
每天 NT\$300，共 3 天計)(5)膳食:早餐於飯店內享用，每日一瓶礦泉水
，午晚餐供應飲料 (6)住宿飯店：

如行程表所列，二人一室二小床，均為兩人一室套房之住宿，乙方需事先
分配房間妥當，若團員人數為奇數或有無法配對同宿之落單者，乙方需自
行吸收飯店費用，不得要求增加費用或勉強三 人以上同室。(7)本行程表
所列之飯店均不得變更 (8)該行程門票、車資(含小車)、及其相關費用為
敬老優惠價。應退還現金給符合資格之團員(9)團員人數為奇數或有無法
配對同宿之落單者，乙方需自行吸收飯店費用(10)購物點限為一家美食
伴手禮

如未依預定出發日期出團，則以國內投標須知第十七條辦理

山西北京 8 日

平遙古城、五臺山、壺口瀑布、雲岡石窟、懸空寺、紫禁城

出發日期：115 年 5 月 29 日

行程內容

第 1 天 高雄→香港→北京

CX449 0730/0905 CX332 1200/1525

【北京】北京位於華北平原北端，它是大陸的首都，全國的政治、文化中心和國際交往的樞紐。也是一座著名的歷史文化古城。老北京的歷史悠久，人文積澱深厚，形成了別具特色的京城風格。

■早餐：X 午餐：退還港幣 100 元 晚餐：中式合菜

■住宿：香格里拉酒店 或 洲際酒店

第 2 天 北京⇄忻州【世界文化遺產~五臺山風景區(菩薩頂、顯通寺、塔院寺)】

【五臺山】它是世界佛教五大聖地之一，是中國四大佛教名山之首，被稱為「金五台」，是中國佛教寺廟建築最早地方之一。其雕塑、石刻、壁畫、書法遍及各寺，均有高的藝術價值。

【菩薩頂】傳說文殊菩薩曾住於此，又名文殊寺，建築之華麗居五臺山之冠，寺中珍藏有九龍吸水石雕、康熙禦筆的「五台勝境」石坊，刻有漢、蒙、滿、藏四種文字的兩座漢白玉四棱柱碑。

【顯通寺】是五臺山歷史最久遠、占地最大的寺廟，「顯通寺」與洛陽的「白馬寺」並列中國古代最早的寺廟之一。寺內有一座中國第二大之{銅殿}，高 5 米多，以十萬斤同鑄成青銅鑲金，其構造形式與北京故宮金鑾殿相仿。

【塔院寺】寺內的「慈壽塔」因通體呈白色，故俗稱大白塔，佛家稱呼「釋迦牟尼舍利塔」，塔高聳霄，高 75.3 米，塔刹、露盤、寶瓶皆為銅鑄，塔腰及露盤四周各懸風鈴。

【萬佛閣】俗稱五爺廟，也是五台山當地香火最旺盛的寺廟。

■早餐：酒店內用 午餐：佛國素齋 晚餐：五台風味合菜

■住宿：五臺山萬豪酒店或花卉君瀾莊園酒店

第 3 天 忻州⇄渾源【懸空寺(含登頂)】⇄應縣木塔(外觀)⇄大同

【懸空寺(含登臨)】該寺依山而建，以奇風景、巧樓閣、險棧道著稱，是中國僅存的佛、道、儒三教合一的獨特寺廟。

懸空寺於 2010 年全球著名雜誌《時代周刊》公佈中與全球傾斜度最大的人工建築“阿聯酋首都阿佈紮比市的“首都之門”、希臘米特奧拉修道院、意大利比薩斜塔，同列榜中的全球十大最奇險建築之一。也是中國僅存的佛、道、儒三教合一的獨特寺廟。

【應縣木塔(外觀)】全稱佛宮寺釋迦塔，位於山西省朔州市應縣城內西北佛宮寺內，因其全部為木構，通稱應縣木塔，與比薩斜塔、巴黎埃菲爾鐵塔、埃及金字塔並稱世界四大奇塔，世界四大奇塔之一，是現存最高最古的唯一一座純木構塔式建築。

■早餐：酒店內用 午餐：中式合菜 晚餐：蓀麵風味合菜

■住宿：溫德姆至尊豪廷大飯店或 雲岡大酒店

第4天

大同【雲岡石窟(含電瓶車+耳機導覽)、九龍壁】代縣【雁門關(含景區交通車)、鎮邊祠】平遙

【雲岡石窟(含來回電瓶車)】與中國敦煌莫高窟、洛陽龍門石窟並列為中國石窟三聖之一，共有洞窟 45 個，石雕造像 51,000 餘尊，被譽為東方石窟藝術寶庫。

【雁門關(含景區交通車)】雁門山群峰挺拔、地勢險要，是抵禦北方遊牧民族南侵的天塹，是歷朝歷代鎮守邊關的咽喉，世界文化遺產萬里長城的重要組成部分，是長城上的重要關隘，被譽為天下第一關。


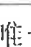
【平遙古城(含進出城電瓶車)】平遙古城是中國唯一以整座古城申報世界文化遺產獲得成功的古縣城，古城內的城牆、城隍廟、縣衙、日昇昌票號、明清街、文廟等珍貴文物大多保持完好。

※由於遊覽車無法進入平遙古城區內，為旅客行動方便之考慮，建議您可於入城前一晚先整理出可隨身攜帶的小行李(袋)以便於入住城區內時方便使用。大件行李將鎖在遊覽車內，敬請自身保管好貴重物品，造成不便之處，敬請自悉。

■早餐：酒店內用 午餐：中式合菜 晚餐：晉商家宴

■住宿：杏花村客棧 或 興盛久庭院飯店

第5天

平遙【平遙古城(含進出城電瓶車)、古城牆、日昇昌票號、明清街、古縣衙、古鏢局】壺口【壺口瀑布(含交通車)】雲丘山

【平遙古城(含進出城電瓶車)】平遙古城是中國唯一以整座古城申報世界文化遺產獲得成功的古縣城，古城內的城牆、城隍廟、縣衙、日昇昌票號、明清街、文廟等珍貴文物大多保持完好。

※平遙古城於 1997 年列入世界文化遺產，於 2011 年被美國《紐約時報》評選全球最值得旅遊的個地方。

備註：古城內的一些景點如平遙文廟、平遙縣署、平遙城牆、日昇昌票號、中國鏢局博物館、平遙古民居博物館等，則需要購買通(套)票才可以參觀。因此如有景點因特殊原因或不可抗力因素而取消，無法退費；敬請見諒。

【古城牆】為中國四大古城牆之一，是山西乃至全國歷史最早、規模最大的縣城磚石城牆之一，被譽為華北第一城。

【日昇昌票號】中國第一家票號日昇昌，座落於大清金融第一街，平遙古城西大街的繁華地段，這樣一座小小院落，開中國民族銀行業之先河，並一度操縱十九世紀整個清王朝的經濟命脈。日昇昌票號是中國第一家專營異地匯兌業務的新型私人金融機構。

【明清街】平遙明清街是自明代以來的商貿集散地，臨街舖面、商號比比皆是，被譽為大清金融第一。

【古縣衙】平遙縣衙作為中國現有保存完整的四大古衙之一，也是中國現存規模最大的縣衙。縣衙整個建築群主從有序，錯落有致，結構合理，是一個有機的整體，無論從建築佈局，還是職能設置，都堪稱皇宮縮影。

【壺口瀑布】中國第二大瀑布，位於陝西省宜川境內陝峽谷之中，滾滾黃河水至此，300 余米寬的洪流驟然被兩岸所束縛，上寬下窄，在 50 米的落差中翻騰傾湧，聲勢如同在巨大無比的壺中傾出，故名“壺口瀑布”。

■早餐：酒店內用 午餐：中式合菜 晚餐：養生風味

■住宿：諾富特酒店 或 康家坪民宿

第 6 天**雲丘山【雲丘山風景區(冰洞+電瓶車、塔爾波古村落(含景交車))】** **靈石【王家大院】** **太原**

【雲丘山風景區】相傳這裡是伏羲、女媧繁育華夏子孫之地；上古堯舜禹時，雲丘山是堯都望岳之地，羲和觀天測地在此訂立二十四節氣，后稷在此傳承農耕技藝，中原農耕文明由斯肇始。

【雲丘山冰洞】洞穴相互貫通，蜿蜒曲折，總長 100 多米，最寬處有 12 米，最高有 15 米，洞內四壁結冰，五步一景，大大小小的冰凌晶瑩剔透，是中國境內最大的群體性冰洞群。

【塔爾坡古村】擁有 1500 多年歷史的古村，共有二十多個院落，依山而建，有穴居土窯洞、鏤拱石窯洞、石木結構的瓦房，是現存古民居的活化石，具有很好歷史價值，富有藝術價值、美學價值。

【王家大院】中國最大的民居建築之一，也是山西最大的一座保存完好的建築群。其規模和氣勢在晉商宅院裡絕對是首屈一指的，總面積 15 萬平方米，共有 123 個院落，1118 間房屋，是一個城堡模式的住宅群。

■早餐：酒店內用 午餐：中式合菜 晚餐：山西麵食風味

■住宿：JW 萬豪酒店或洲際酒店

第 7 天**太原(高鐵動車車程約 3HRS)** **北京【頤和園、鳥巢(外觀)及水立方(外觀)】**

今日乘動車前往北京。(實際動車搭乘時刻以訂到為準！)

【頤和園】中國清朝時期皇家園林，前身為清漪園，坐落在北京西郊，與圓明園毗鄰。它是以昆明湖、萬壽山為基址，以杭州西湖為藍本，汲取江南園林的設計手法而建成的一座大型山水園林，也是保存最完整的一座皇家行宮御苑，被譽為“皇家園林博物館”。

【鳥巢(外觀)】外形是以眾多鋼鐵不規則地「編織」而成如一個鳥巢般，因此又稱為「鳥巢」體育場。

【水立方(外觀)】外觀與“鳥巢”相映襯的是“水的立方”國家游泳中心。國家游泳中心是一座新穎別致的奧林匹克建築，它將以冰晶狀的亮麗身姿，裝點景觀如畫的奧林匹克公園。

■早餐：酒店內用 午餐：中式合菜 晚餐：北京風味

■住宿：王府井文華東方酒店 或 王府井璞瑄酒店

第 8 天**北京【故宮博物院-紫禁城(含神武門接駁車)】** **→香港→高雄**
CX331 1640/2025 CX448 2140/2310

【故宮，又稱紫禁城】是中國明清兩朝二十四位皇帝的皇宮。故宮始建於明成祖永樂四年（1406 年），永樂十八年（1420 年）落成。位於北京中軸綫中心的故宮，占地面積 72 萬平方公尺，建築面積約 15 萬平方公尺，有大小宮殿七十多座，房屋九千餘間。是世界上現存規模最大、最完整的宮殿型建築，1987 年被選入《世界文化遺產》名錄。故宮現為故宮博物院，藏品主要以明、清兩代宮廷收藏為基礎，是國家一級博物館。

■早餐：酒店內用 午餐：北京風味 晚餐：機上餐

■住宿：溫暖的家

團費包括

(1) 全程經濟艙機票 (2) 各地機場服務稅 (3) 台南至高雄國際機場往返接送，應為九人座小巴專車到府接送 (4) 行程內所有門票、船票、車資(含小

車)、膳食(5)每人新台幣 500 萬元契約責任險(含醫療部份 20 萬+10 萬元特別費用)及每人新台幣貳佰萬元之旅行平安保險 (6)全程司機、導遊小費(每人每天 NT\$300, 共 8 天計)(7)各住宿飯店服務生行李搬運費、行李小費(8)膳食: 早餐於飯店內享用, 每日一瓶礦泉水, 午、晚餐供應飲料。(9)住宿飯店: 如行程表所列, 二人一室 (10)本行程表所列之飯店均不得變更 (11)新辦卡式台胞證者須繳交差額新台幣 1,700 元(12)團員人數為奇數或有無法配對同宿之落單者, 乙方需自行吸收飯店費用 (13)團員如需網路, 請團員自備

(14)該行程門票、車資(含小車)、及其相關費用為敬老優惠價。應退還現金給符合資格之團員

團費不包括:

(1)護照工本費 (2)一切私人費用(如電話費、洗衣費用等)

本行程不安排任何採購點, 若超過規定, 以國外投標須知第十九條辦理

如未依預定出發日期出團, 則以投標須知第十九條辦理

貴州 8 日

出發日期：115 年 5 月 27 日

| 航班 | 地點 | 起飛時間 | 到達時間 |
|--------|-------|--------|--------|
| NX-667 | 高雄→澳門 | 14: 40 | 16: 15 |
| NX-176 | 澳門→貴陽 | 19: 00 | 21: 00 |
| NX-175 | 貴陽→澳門 | 09: 00 | 10: 45 |
| NX-668 | 澳門→高雄 | 12: 25 | 13: 50 |

行程內容

第 1 天 高雄→澳門→貴陽

※今日集合於國際機場後，待專人辦好手續後，搭乘豪華客機經澳門轉機飛往【貴陽】。

◆貴陽：貴陽是著名的避暑城市，也是一座森林之城，城市中就有秀美的山水風光，這裡氣候宜人，夏天濕潤涼爽，冬天也不會很冷。在市區遊玩的話，可以去看看地標甲秀樓和築城廣場，也可以去黔靈山公園去爬山弘福寺祈福。貴陽的美食也十分不錯，酸、辣為特色的貴州菜、豐富的小吃和熱鬧的夜市都獨具魅力。

▲午餐：中式合菜 晚餐：機上點心

▲住宿：貴陽亨特索菲特酒店 或凱賓斯基

第 2 天 貴陽(車程約 1.5HR)安順【天龍屯堡(含環保車+地戲表演)、古城文化街】世界第一高橋-花江峽谷大橋(車觀)&俯瞰花江大峽谷(車觀)(車程約 3 小時)興義

◆天龍屯堡：天龍屯堡古鎮位於貴州省西部平壩縣，喀斯特地貌大山深處。在這裡，可以在典型的喀斯特田園風光中走一走，爬上天臺山，登上在崖壁之上的伍龍寺，俯視這片土地，感受一下典型的屯堡生活。在屯堡，遊客可以欣賞到歷史悠久的古樸石板房和舊式民居，看到身著“鳳陽漢裝”的屯堡婦女，還可以看到被稱為“活化石”的民間戲劇——地戲的表演。

◆安順古城文化街：作為安順市的重要文化地標，古城歷史文化街區不僅展示了豐富的歷史遺跡，也為遊客提供了一個探索當地傳統文化的平臺。古城歷史悠久，可追溯至明清時期。街區內保存了大量古建築，包括傳統的民居、寺廟、商店和會館，這些建築以其獨特的黔中風格而聞名。青瓦白牆、雕樑畫棟的建築風格體現了古代工匠的精湛技藝和美學情趣。漫步在古城的街巷中，遊客可以感受到濃厚的歷史氛圍和文化魅力。這裡曾是商賈雲集之地，繁榮的商業活動為古城注入了活力。

◆花江大峽谷：花江峽谷大橋是中國貴州省的一座懸索橋。該大橋橫跨北盤江，穿越花江峽谷。從橋面到峽谷底部的高度為 625 米，建成後超過同一條河流上游的北盤江第一橋，成為世界上最高的橋梁。花江峽谷大橋的貓道是主纜索股架設、索夾吊索安、鋼桁梁吊裝等施工的施工便道，單邊全長 2300 米，最高點距水面有 780 米，是目前世界最高、貴州最長的貓道。

▲早餐：酒店內用 / 午餐：屯堡將軍宴 / 晚餐：烤鴨風味

▲住宿：興義國龍雅閣酒店 或富康國際飯店

第3天

興義【馬嶺河大峽谷-天星畫廊景區(含上行觀光電梯)、峰林布依景區(含電瓶車)】

- ◆馬嶺河大峽谷：河谷幽深，以雄、奇、險、秀而獨具特色，被稱為“地球上最美麗的傷疤”。雲貴高原是世界上喀斯特地貌分佈最廣的地區。馬嶺河峽谷地處雲貴高原隆起的烏蒙山與廣西丘陵之間，以地縫嶂穀、群瀑橫飛、碳酸鈣壁掛等景觀著稱。峽穀兩壁孕育出規模宏大、錯落有致的鈣化岩，構成了特有的岩石瀑布；70多公里長的峽穀中有大小瀑布百餘條，如萬馬咆哮，如銀河缺口，奔騰而下頗為壯觀；很多瀑布下都掩藏著不為人知的水簾洞，也是馬嶺河峽穀的奇觀之一。
- ◆天星畫廊：是峽谷景區精華核心部分。它以規模宏大的瀑布群和岩頁壁掛形成主要景觀特色，堪稱一絕。從馬嶺古橋到天星橋9.7公里段有56條瀑布，終年長瀉36條。其中長僅1.7公里的天星畫廊段就有萬馬咆哮瀑、珍珠瀑、面紗瀑、間歇五疊瀑、撈月瀑、洗心瀑、路簾瀑、飛廳瀑等13條。瀑高120-200米，瀑寬20-110米，壯如銀河缺口，柔如輕紗嫵娜。放眼觀看，白練凌空，飛珠濺玉；陽光照射幻化虹霞，竟相媲美。真如“噴壁灑彩雪，空濛生畫寒”。
- ◆峰林布依景區：宛如一幅夢幻畫卷，洋溢著古樸典雅的氣息，讓人一秒跨越了數百年的歷史長河，感受到國風的魅力。景區置身於錐形喀斯特地貌之中，所有建築均遵循布依族傳統風格，依山傍水而建，與周遭的孤峰、石筍、石芽等自然景觀和諧共生，相得益彰。水景為峰林布依景區賦予了靈動之美，與600餘棟各具特色的布依風情建築完美融合。一步一景，隨手一拍就是壁紙級美圖。清風徐來，臨水而行。河畔散落著充滿小資情調的茶飲店、美食街區，以及蠟染工坊、刺繡工坊、休閒街區、非遺文化展示店等。

▲早餐：酒店內用 / 午餐：峽谷風味 / 晚餐：韓式烤肉風味

▲住宿：興義國龍雅閣酒店 或富康國際飯店

第4天

興義【萬峰湖(含遊船)、吉隆堡(船觀)、西萬峰林-八卦田(含電瓶車)】

- ◆萬峰湖：特別安排搭乘遊船遊覽萬峰湖區，觀賞喀斯特的峰林景觀。萬峰湖是中國重點水電工程，因天生橋高壩電站建成蓄水後形成人工湖，煙波浩淼湖光瀲灩，湖內上千座山峰構成了上千個全島或半島，湖水環繞，峰巒參差，湖光山色盡收眼底，是中國五大淡水湖之一。
- ◆西萬峰林：有十萬大山之稱，以氣勢宏大造型美峰巖奇特的典型喀斯特朋盆穀峰林地貌而著稱。峰林的特點是呈現高原喀斯特山峰陣型式，山峰連延，宛若兵陣。壩子西側可看到一片姿態萬千的峰林，峰與峰或連或斷，參差錯落，峻秀挺拔，令人賞心悅目。
- ◆八卦田：因聰明的布依族先人們利用了此地的地形特點，按地勢高低耕地種田形成了酷似道家八卦圖案的“神州八卦田”，故得名八卦田，是萬峰林標誌性景觀之一。

▲早餐：酒店內用 / 午餐：布依風味 / 晚餐：菌王火鍋

▲住宿：興義國龍雅閣酒店 或富康國際飯店

第5天

興義(車程約1.5小時)貞豐【雙乳峰景區(含環保車)、竹林堡石林】(車程約2小時)鎮寧【布依石頭寨景區】

- ◆雙乳峰景區：天下奇觀「雙乳峰」位於黔西南州貞豐縣，是貞豐的標誌。雙乳峰顧名思義，其雙峰形如女性雙乳，雙乳峰下有連綿的肥田沃土，有呈玉帶狀的三岔河水澆灌，養育了這一方的百姓，繁衍了這一方的後代，使雙乳峰下的布依風情更具有神秘色彩。「養精養氣養天地，哺雲哺霧哺日月」，這幅雙乳峰下的名聯，成為南來北往的遊人最深的記憶。當地的布依族人都一直把它當作「大地母親」和「生命之源」來崇拜。
- ◆竹林堡石林：貴州省的八大石林景觀之一，是典型的溶蝕喀斯特地貌，小巧玲瓏、神奇別致、獨立成

林，也是滄海桑田的證明，松鼠亮姿、天狗盼月、八戒求救、母子情深、浪哨歸來等形態千姿百態的奇石，惟妙惟肖，讓人讚歎不已，與雲南路南石林相比的話，竹林堡石林顯得小巧玲瓏，神奇別致，更像一座佈滿假山怪石的盆景花園。

◆布依石頭寨景區：石頭寨，位於貴州西南鎮寧縣的扁擔山，其中48個布依山寨中之一，亞熱帶濕潤季風季候。石頭寨，全寨石屋層層疊疊、依山修建，佈局井然有序，房屋建築均為木石結構，不用一磚一瓦，石屋經久牢固，冬暖夏涼，由寨民自行設計，自行修建，極富地方特色和民族特色，石頭寨還是聞名的蠟染之鄉，石頭寨婦女善蠟染的織錦，全寨百分之八十的成年婦女都會這種傳統的民間工藝。

▲早餐：酒店內用 / 午餐：黔菜風味 / 晚餐：藥膳風味

▲住宿：黃果樹開元名都酒店/或福朋喜來登酒店

第6天

鎮寧 ▣ 黃果樹景區(含景交車)【黃果樹大瀑布(含上下電扶梯)~盆景園、犀牛潭(遠觀)、陡坡塘瀑布、天星橋景區】

◆黃果樹瀑布景區：黃果樹國家重點風景名勝區被評為國家5A級景區，其中的「黃果樹大瀑布」是貴州旅遊的主打品牌，每年都吸引著數百萬的遊客。黃果樹大瀑布高77.8米，寬101米，雄偉壯觀，氣勢磅礴，十裏之外就能聽到它的咆哮，是世界上唯一可以從上、下、前、後、左、右六個方位觀賞的瀑布，也是亞洲最大的瀑布。

◆盆景園：園內展示著各種姿態各異的3000多盆珍奇盆景，在園中各處爭奇鬥豔，競吐芬芳，陳列的盆景計有紫薇、銀杏、金彈子、榕樹、杜鵑等20多個品種。盆景園地處貴州西南部，海拔較低，極適宜亞熱帶植物生長。這裡隨處可見仙人掌、白玉蘭等多肉植物及其它灌木喬木。且在南方植物園裡常見的花木亦已在此安家。隆冬時節，黃果樹景區內依然綠樹成蔭，一派生機。

◆犀牛潭：為黃果樹瀑布注入的水潭，其下游依次為三道灘、馬蹄潭、冒水潭等。犀牛潭因其形狀像犀牛而得名。也有說相傳唐代曾有犀牛在該潭洗澡，故得名犀牛潭。

◆陡坡塘瀑布：是個瀑頂寬105公尺、高21公尺的天然壩型瀑布，是黃果樹瀑布群中瀑頂最寬的瀑布。其瀑布頂上是個面積達1.5萬平方公尺的巨大溶潭，瀑布則是形成在逶迤100多公尺長的鈣化灘壩上，每到洪水時分，瀑布會發出「轟隆！轟隆」的聲音，又被稱作「吼瀑」。

◆天星橋：位於黃果樹大瀑布下游7公里處，這裡主要觀賞石、樹、水的美妙結合，是水上石林變化而成的天然盆景區。如果說黃果樹大瀑布的特點是氣勢磅礴，天星橋區則是玲瓏秀美。風刀水劍刻就萬傾盆景，根筆藤墨繪製千古絕畫的對聯，概括了天星橋景區的神韻。這裡有三個連接的片區，即天星盆景區、天星洞景區、水上石林區。

▲早餐：酒店內用 / 午餐：花開富貴宴 / 晚餐：黔菜風味

▲住宿：黃果樹開元名都酒店/或福朋喜來登酒店

第7天

鎮寧 ▣ (車程約2HR) 貴陽【青岩古鎮、青雲市集、花果園白宮(外觀)、甲秀樓(外觀)】

◆青岩古鎮：位於貴陽市的南郊，是貴州四大古鎮之一。始建於明洪武十一年，原為明清時期的軍事重鎮，這裏曾經集中了九寺、八廟、三洞、二祠、一宮、一院、一室、一樓、一府、八牌坊，數百年來多次整修擴建，由土城而至石砌城牆、石砌街巷，經過數百年歷史滄桑，已有不少建築被毀，但遊客來到這裏，依然能感悟到小鎮悠悠古韻。

◆甲秀樓：著名古樓閣甲秀樓堪稱為貴陽的旅遊標誌，矗立在貴陽南明河中的萬黿磐石上(這塊石頭酷似傳說中的巨黿)。有浮玉橋銜接兩岸。集山光水色為一體的甲秀樓有一種獨具魅力的美。夜幕降臨，華燈初上，到此一遊又是一番別有情趣的享受。

▲早餐：酒店內用 / 午餐：狀元蹄 / 晚餐：退還人民幣150元

▲住宿：貴陽亨特索菲特酒店 或凱賓斯基

第 8 天 貴陽→澳門→高雄

◆ *此時 8 天的旅遊已近尾聲，天下無不散的筵席，時間就在相機美窗中飛去！該是回家整理美麗回憶的時候，記得要把您的快樂與我們分享！後前往機場搭乘班機經澳門轉機，返回溫暖的家，期待下回再相會！

▲早餐：酒店餐盒 / 午餐：機上點心

團費包括

(1) 全程經濟艙機票 (2) 各地機場服務稅 (3) 台南至高雄國際機場往返接送，應為九人座小巴專車到府接送 (4) 行程內所有門票、船票、車資(含小車)、膳食(5) 每人新台幣 500 萬元契約責任險(含醫療部份 20 萬+10 萬元特別費用) 及每人新台幣貳佰萬元之旅行平安保險 (6) 全程司機、導遊小費(每人每天 NT\$300，共 8 天計) (7) 各住宿飯店服務生行李搬運費、行李小費(8) 膳食：早餐於飯店內享用，每日一瓶礦泉水，午、晚餐供應飲料。(9) 住宿飯店：如行程表所列，二人一室 (10) 本行程表所列之飯店均不得變更 (11) 新辦卡式台胞證者須繳交差額新台幣 1,700 元(12) 團員人數為奇數或有無法配對同宿之落單者，乙方需自行吸收飯店費用 (13) 團員如需網路，請團員自備 (14) 該行程門票、車資(含小車)、及其相關費用為敬老優惠價。應退還現金給符合資格之團員

團費不包括：

(1) 護照工本費 (2) 一切私人費用(如電話費、洗衣費用等)

本行程不安排任何採購點，若超過規定，以國外投標須知第十九條辦理

如未依預定出發日期出團，則以投標須知第十九條辦理